

# aquabot



**Использование  
приложения**

## **Заявление о соответствии правилам FCC**

Это устройство было протестировано и признано соответствующим ограничениям для цифрового устройства класса В в соответствии с частью 15 Правил FCC. Эти ограничения предназначены для обеспечения разумной защиты от вредных помех в жилых объектах. Данное оборудование генерирует и может излучать радиочастотную энергию и, если оно не установлено и не используется в соответствии с инструкциями, может создавать вредные помехи приему радио и телевидения.

Однако, нет никакой гарантии, что помехи не возникнут в отдельных случаях установки. Если это устройство вызывает такие помехи, которые могут быть проверены путем выключения и включения устройства, пользователю рекомендуется устранить помехи с помощью одной или нескольких из следующих мер:

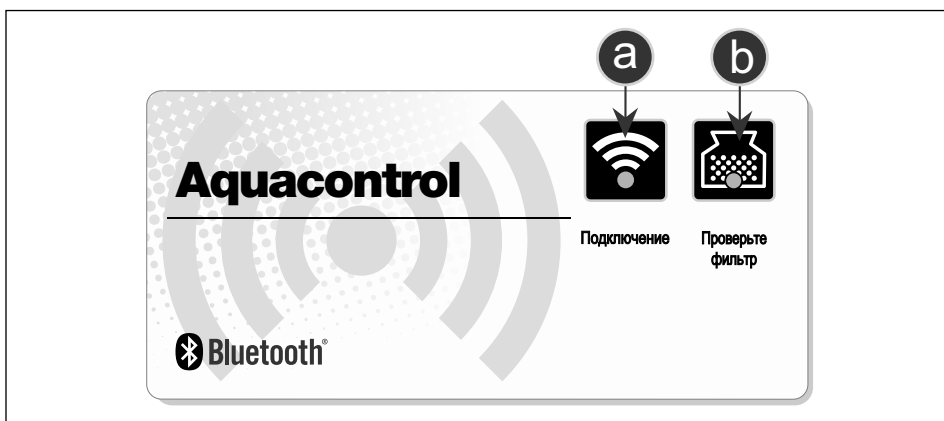
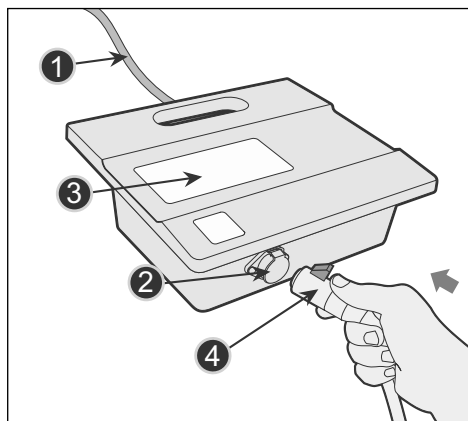
- Переориентируйте или переместите приемную антенну.
- Увеличить расстояние между устройством и приемником.
- Подключите устройство к розетке в цепи, отличной от той, которая подает питание на приемник.
- Проконсультируйтесь с дилером или опытным техником радио/телевидения.

**Внимание! Изменения или модификации устройства, явно не утвержденные стороной, ответственной за соответствие, могут лишить пользователя права на эксплуатацию оборудования.**

### **ПРИМЕЧАНИЕ:**

*Во время работы оборудования следует соблюдать расстояние не менее 20 см между оборудованием и людьми.*

## Активация вашего робота-пылесоса



Блок питания и управления подключен к роботу-пылесосу через плавающий кабель. Устройство питается от сети переменного тока (1) и подает низкое напряжение, а так же команды на робот через розетку (2).

Блок питания имеет панель управления (3) с двумя индикаторами:

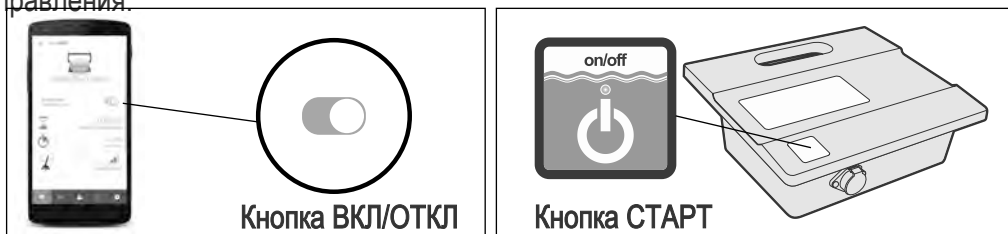
- a. Индикатор подключения - светится синим цветом при подключении к мобильному устройству.
  - b. Индикатор заполнения мешка - светится синим цветом, когда фильтр-мешок заполнен и требует очистки.
1. Загрузите и установите приложение из Play Маркет или AppStore (используйте QR-код для прямого доступа).
  2. Установите блок питания и управления на расстоянии не менее 3,6 м от края бассейна и не менее 12 см над поверхностью пола. **ВНИМАНИЕ: Блок питания и управления не должен подвергаться воздействию воды или прямых солнечных лучей.**
  3. Подключите блок питания к настенной розетке. Индикатор работы будет мигать, показывая, что блок питания и управления готов.
  4. Протяните плавающий кабель через бассейн. Убедитесь, что по бассейну проложена только необходимая длина кабеля.
  5. Перед помещением устройства для очистки в воду
    - a. Убедитесь, что в бассейне нет людей.
    - b. Убедитесь, что фильтры чистые.
    - в. Убедитесь, что требования к бассейну соблюдены.
  6. Поместите робота в бассейн. Держите его в течение нескольких секунд под водой, чтобы выпустить захваченный воздух
  7. Подсоедините штекер плавающего кабеля (4) к блоку питания (розетка 2).



# Эксплуатация

## Запуск робота-пылесоса:

1. Откройте приложение «AQUABOT RC».
2. Если на вашем телефоне отключена функция Bluetooth, приложение автоматически предложит вам активировать его.
3. Приложение представит обнаруженных роботов в своем диапазоне (RoboCleaner xxxxxx).
4. Нажмите на имя робота. Приложение подключится к вашему блоку питания и управления. Значок Подключен на блоке питания загорится, чтобы указать подключение устройств.
5. Чтобы активировать очиститель, коснитесь кнопки ВКЛ-ВЫКЛ в приложении или нажмите кнопку СТАРТ на блоке питания и управления.



6. Индикатор загорится, и робот запустит программу очистки.

## Цикл очистки

1. Во время цикла очистки оставшееся время будет отображаться на главном экране приложения в формате ЧАСЫ: МИНУТЫ
2. Во время цикла очистки робот-пылесос:
  - Перемещается по дну бассейна, собирая грязь и мусор.
  - Изменение направления и поворачивается автоматически в соответствии с выбранной программой
  - Поднимается по стенам бассейна каждые несколько минут, как указано в его внутренней программе.

**Примечание.** Робот-пылесос может иногда останавливаться на несколько секунд. Это часть нормальной работы, а не неисправность.



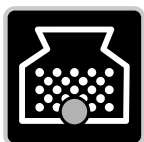
## Остановка работы робота-пылесоса

1. Робот автоматически переходит в режим ожидания после каждого цикла очистки, и светодиодный индикатор работы начинает мигать.
2. Чтобы остановить работу очистителя во время цикла очистки, либо нажмите кнопку управления один раз, либо нажмите кнопку ОТКЛ в приложении. Индикатор работы начинает мигать, и пылесос находится в режиме ожидания.

## Извлечение робота из воды.

1. Убедитесь, что индикатор работы находится в режиме ожидания (мигает).
2. Отсоедините плавающий кабель от блока питания и управления.
3. Потяните за плавающий кабель, чтобы приблизить блок очистки до тех пор, пока не появится возможность взяться за ручку.
4. С помощью ручки выньте устройство для очистки из бассейна.

**ПРЕДУПРЕЖДЕНИЕ.** Не используйте плавающий кабель для подъема устройства очистки из воды.



## Проверьте фильтр

Светящийся индикатор означает, что фильтр-мешок должен быть удален, очищен и правильно установлен обратно в робот для эффективной работы.

# Управление приложением

## Главный Экран



## Информация

Показывает информацию о вашем роботе-пылесосе. Потяните вниз, чтобы обновить показания



## Удаленное управление

Удерживайте ВПРАВО или ВЛЕВО значки, для поворота робота. С помощью одного нажатия на значок ИЗМЕНЕНИЯ НАПРАВЛЕНИЯ робот-пылесос поедет в обратную сторону.



## Оповещения

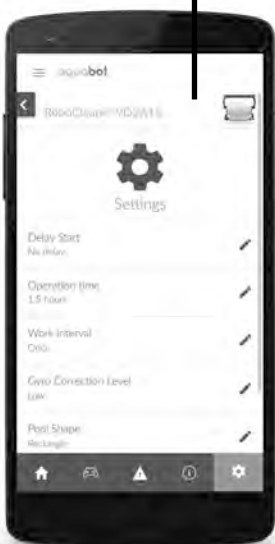
Показывает различные предупреждения, полученные от робота или блока питания и управления.

Необходимые действия для каждого оповещения - см. Раздел «Устранение неисправностей».

## Настройки

Измените настройки вашего робота:

1. Задержка старта (в часах): робот начнет цикл очистки через выбранный период времени. Используйте эту опцию, чтобы грязь осела на дно перед началом цикла очистки.
2. Время работы: робот очистит бассейн в соответствии с выбранным временем цикла.
3. Интервал работы: робот начнет работать автоматически каждые 48/72/96 часов. (Выбор этой опции отменит время задержки)
4. Уровень коррекции гироскопа: выберите ВЫСОКИЙ, если робот движется не прямо или кабель спутан
5. Свойства бассейна: выберите форму и поверхность в соответствии с параметрами вашего бассейна.
6. Язык: выберите предпочитаемый язык интерфейса.



### Filter Full

- Очистите фильтр

### Out of the water

- Убедитесь, что робот не активирован вне воды.
- Проверьте соединение между плавающим кабелем и блоком питания и управления.
- Убедитесь, что винт насоса не сломан или отсутствует

### Master drive failure

- Переверните робота вверх дном и убедитесь в том, что нет никаких препятствий внутри системы привода.
- Свяжитесь с вашим сервисным центром.

### Slave drive failure

- Переверните робота вверх дном и убедитесь в том, что нет никаких препятствий внутри системы привода.
- Свяжитесь с вашим сервисным центром.

### Communication failure

- Убедитесь, что плавающий кабель подключен к блоку питания и управления.
- Свяжитесь с вашим сервисным центром.

### PSU overload

- Убедитесь, что в разъеме плавающего кабеля нет воды / влаги,
- Очистите фильтр
- Убедитесь, что в винт помпы не попали посторонние предметы.
- Переверните робота вверх дном и убедитесь в том, что нет никаких препятствий внутри системы привода.
- Свяжитесь с вашим сервисным центром.

### PSU underload

- Убедитесь, что плавающий кабель подключен к блоку питания и управления.
- Убедитесь, что винт насоса не сломан или отсутствует

### Your Robot is not in range

- Убедитесь, что блок питания правильно подключен к розетке, а также включен (индикатор показывает «ВКЛ»).
- Подойдите ближе к блоку питания и управления (до 10 метров).

### Communication Error

- Убедитесь, что блок питания правильно подключен к розетке, а также включен (индикатор показывает «ВКЛ»).
- Подойдите ближе к блоку питания и управления (до 10 метров).